

# North-South Corridor Study (NSCS) US 60 to Arizona Farms Road (Segment 1)

Tier 2 Environmental Study and Design Concept Report (DCR)

Public Information Meeting | September 12 & September 14, 2023



Thank you for joining us for this public information meeting for the North-South Corridor Study from US 60 to Arizona Farms Road.

## ADOT's Non-Discrimination Notice to the Public

The Arizona Department of Transportation (ADOT) hereby gives public notice that it is the Agency's policy to assure full compliance with Title VI of the Civil Rights Act of 1964, Title II of the Americans with Disabilities Act of 1990 (ADA), and other related authorities in all of its programs and activities. ADOT's Title VI and ADA Programs require that no person shall, on the grounds of race, color, national origin, or disability, be excluded from participation in, be denied the benefits of, or be otherwise subjected to discrimination under any program or activity.

Any person, who believes his/her Title VI or ADA rights have been violated, may file a complaint. Any such complaint must be in writing and filed with the ADOT Civil Rights Office within one hundred eighty (180) days following the date of the alleged discriminatory occurrence. For additional information about ADOT's Civil Rights programs and the procedures to file a complaint contact ADOT Civil Rights Office via the information listed below:

DANIELLE VALENTINE

TITLE VI Nondiscrimination Program Coordinator

[Dvalentine@azdot.gov](mailto:Dvalentine@azdot.gov)

**602.712.8946** | [CivilRightsOffice@azdot.gov](mailto:CivilRightsOffice@azdot.gov) | Fax: 602.239.6257

206 S. 17th Avenue, Mail Drop 155-A, Phoenix, AZ 85007

ADOT complies with Title VI of the Civil Rights Act of 1964, Title II of the Americans with Disabilities Act of 1990, and other related authorities in all of its programs and activities.

Any person, who believes his/her Title VI or ADA rights have been violated, may file a complaint by contacting the ADOT Civil Rights Office at 602-712-8946 or by email at [civilrightsoffice@azdot.gov](mailto:civilrightsoffice@azdot.gov) within 180 days of the alleged violation.

## Aviso público de la ley de no-discriminación de ADOT

El Departamento de Transporte del Estado de Arizona (ADOT) informa al público que esta agencia tiene como regla asegurar el cumplimiento total del Título VI de la Ley de los Derechos Civiles de 1964, del Título II de la Ley de ciudadanos Americanos con Discapacidades de 1990 (ADA) y otras normas relacionadas con todos sus programas y actividades. Los programas del Título VI y ADA de ADOT exigen que a ninguna persona se le excluya de participar, se le nieguen beneficios o de ninguna otra manera sea sujeta a discriminación en ningún programa o actividad de ADOT por motivo de raza, color, país de origen, o discapacidad.

Cualquier persona que crea que se han violado sus derechos bajo el Título VI o el ADA, puede presentar una queja. Esta queja debe presentarse por escrito a la Oficina de Derechos Civiles de ADOT dentro de ciento ochenta (180) días a partir de la fecha en que se alega que ocurrió la discriminación. Para recibir más información sobre los programas de Derechos Civiles de ADOT y los procedimientos para presentar una queja, por favor póngase en contacto con la Oficina de Derechos Civiles de ADOT a través la información que aparece abajo:

**DANIELLE VALENTINE**

TITLE VI Nondiscrimination Program Coordinator

[Dvalentine@azdot.gov](mailto:Dvalentine@azdot.gov)

**602.712.8946** | [CivilRightsOffice@azdot.gov](mailto:CivilRightsOffice@azdot.gov) | Fax: 602.239.6257

206 S. 17th Avenue, Mail Drop 155-A, Phoenix, AZ 85007

## Meeting Purpose

- 1 Introduce the North-South Corridor Study (NSCS) Design Concept Report (DCR) Tier 2 Environmental Study, US 60 to Arizona Farms Road (Segment 1).
- 2 Seek public input to be considered by the study team in developing a range of feasible alternatives.

The Arizona Department of Transportation (ADOT), in coordination with Pinal County, has begun engineering and environmental studies on the North-South Corridor from US 60 to Arizona Farms Road, known as Segment 1.

The purpose of tonight's meeting is to introduce this study and to receive public input, which will be considered by the study team in the development of feasible alternatives.

## North-South Corridor Background

- Corridor spans over 50 miles between US 60 and Interstate 10 (I-10).
- In Aug. 2021 ADOT selected a 1,500-foot wide North-South corridor through a Tier 1 Environmental Impact Statement (EIS)/DCR process.
- The Tier 1 North-South Corridor Study has been split into two separate Tier 2 studies.
- Will refine the alignment and identify traffic interchange locations and other design features.

The map on the left shows the North-South corridor which extends roughly 50 miles between US 60 in Apache Junction (at the north end) and Interstate 10 in Eloy (at the south end). In August 2021, ADOT released the Final Tier 1 Environmental Impact Statement (EIS) and Record of Decision, which identified the selected 1,500-foot-wide North-South corridor. This represented a decision to move forward with the North-South corridor, following many years of environmental and engineering study, as well as opportunities for public comment on the corridor alternatives.

We are now conducting a Tier 2 environmental study and DCR on Segment 1 of the North-South corridor between US 60 and Arizona Farms Road. This study will further refine the corridor to an approximately 400-foot-wide freeway alignment, as well as identify the location of interchanges and other design features.

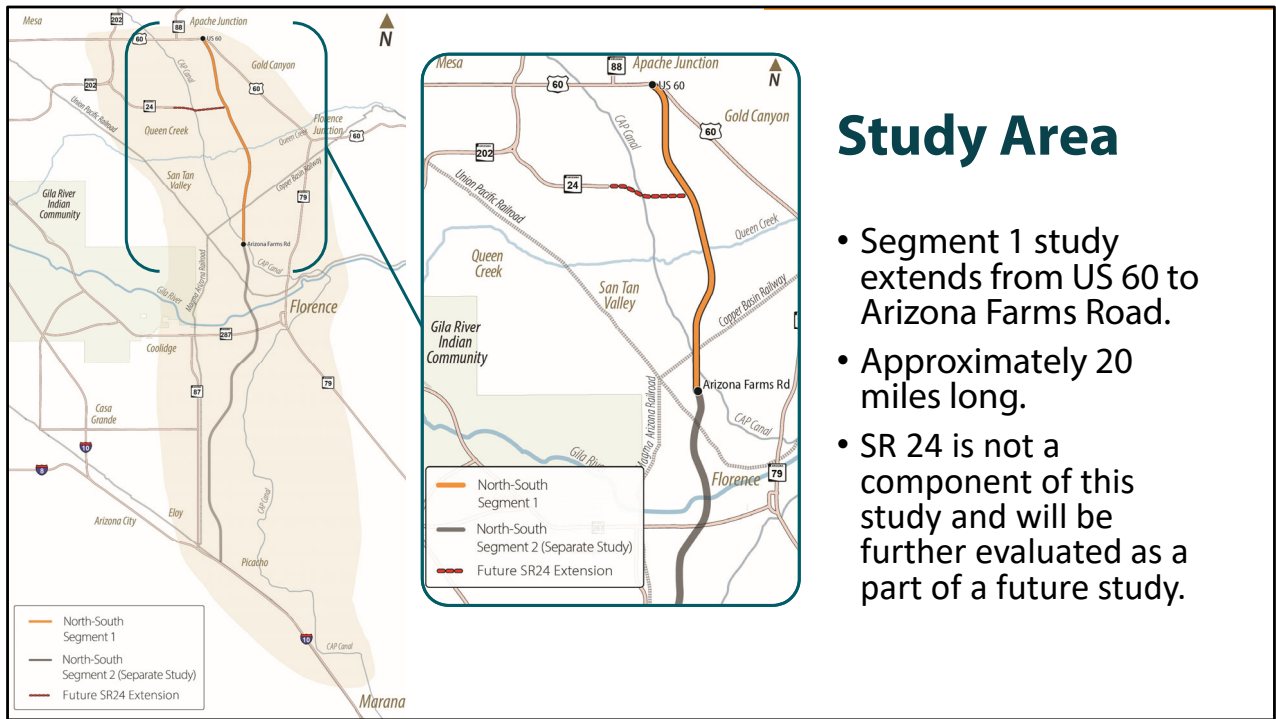
ADOT will also be conducting a separate Tier 2 study on Segment 2 of the North-South corridor between Arizona Farms Road and Interstate 10 near Eloy, which will be starting soon.

## Tier 1 Studies vs Tier 2 Studies

	TIER 1	TIER 2
PURPOSE	To evaluate wide corridors in multiple locations, within which a new transportation facility could be located.	To evaluate design concepts for specific alignments within the corridor, approximately 400-foot-wide for a typical freeway alignment.
OUTCOME	Select a single corridor (1,500-foot-wide), within which an alignment would be identified during Tier 2.	Select a single alignment and enable permitting for that alignment.

The previous Tier 1 study evaluated a broader study area and several potential corridors with the outcome of that study being a single 1,500-foot-wide corridor.

The Tier 2 study will evaluate specific roadway alignments and design concepts within the preferred corridor alternative and narrow down to a 400-foot-wide alignment. Identification of a selected final build alternative will allow ADOT to move forward with design and right-of-way acquisition, once funding is available.



## Study Area

- Segment 1 study extends from US 60 to Arizona Farms Road.
- Approximately 20 miles long.
- SR 24 is not a component of this study and will be further evaluated as a part of a future study.

This map shows the limits of the current study, Segment 1, which extends approximately 20 miles from US 60 to Arizona Farms Road in the Florence area. The study will primarily be conducted within the 1,500-foot corridor but may extend slightly beyond this limit at some interchange locations.

## Study Goals



Identify alternatives for narrowing the corridor segment, from a 1,500-foot corridor to a proposed 400-foot freeway alignment.



Identify proposed interchange locations and develop interchange design concepts.



Develop a Tier 2 Environmental Study and DCR.



Determine a Preferred Alternative.

As mentioned previously, the study will identify and evaluate alignment alternatives within the corridor and narrow to freeway alignment. We will identify proposed interchange locations and develop design concepts for interchanges and other design features as part of a Design Concept Report. In addition, we will prepare draft and final environmental documents, which will evaluate the environmental considerations of the alternatives and determine a Recommended Build Alternative including the alignment, interchanges, and other design features. The - Recommended Build Alternative will be compared to a No Build – or Do-Nothing Option – in the draft environmental document and DCR for evaluation and public comment.

The final environmental document and DCR will identify the Preferred Alternative.



## Study Purpose and Need

The purpose and need for the overall North-South corridor (as defined by the Tier 1 study) is to establish a continuous, access-controlled north-to-south transportation corridor to:

- Improve access to future activity centers.
- Improve regional mobility.
- Improve north-to-south connectivity.
- Integrate the region's transportation network.
- Address existing and future population and employment growth.
- Provide an alternative to avoid congestion on I-10.

The current study will **further refine** this purpose and need.

The purpose and need for the overall North-South corridor, which was defined as a part of the Tier 1 study, is to establish a continuous, access-controlled north-to-south transportation corridor that would:

- Improve access to future activity centers
- Improve regional mobility
- Improve north-to-south connectivity
- Integrate the region's transportation network
- Address existing and future population and employment growth and
- provide an alternative to avoid congestion on I-10

The North-South Segment 1 study will further refine this purpose and need along the corridor from US 60 to Arizona Farms Road.

## Tier 2 Environmental Review Process

The National Environmental Policy Act (NEPA) requires:

- Agencies to analyze, disclose, avoid, minimize, or mitigate adverse environmental impacts for studies with federal involvement.
- Applicable federal agencies to review the proposed project's impacts and mitigation documented during the NEPA process.
- Public involvement activities to identify public concerns/controversy, and to solicit public feedback on environmental impacts of the proposed project.

**A Tier 2 environmental study, under NEPA, will be prepared to evaluate potential impacts of the proposed project.**

This project will prepare a Tier 2 environmental study in compliance with the National Environmental Policy Act. The environmental study document will address the purpose and need for the project, document the alternatives considered and evaluated, address the environmental impacts and planned mitigation, document coordination efforts with governmental agencies and the public, and include documentation of the comments received from the public.

## **NEPA Disclosure**

*The environmental review, consultation, and other actions required by applicable Federal environmental laws for this project are being or have been carried out by ADOT pursuant to 23 U.S.C. 327 and a Memorandum of Understanding dated 4/16/2019 and executed by the Federal Highway Administration and ADOT.*

ADOT has assumed the Federal Highway Administration's responsibility for carrying out the National Environmental Policy Act environmental reviews and approvals per the executed agreement dated April 16, 2019, between the Federal Highway Administration and ADOT. As part of this project ADOT serves as the lead agency and has the authority to approve this project.

## Study Considerations

Include the following but not limited to:

- Existing and future traffic operations
- Alignment alternatives
- Traffic interchanges/access
- Connections to existing and future transportation infrastructure
- Drainage
- Bridge structures
- Utilities
- Geotechnical
- Right-of-way
- Railroads
- Costs
- Constructability
- Land use
- Implementation Plan
- Environmental considerations
- Public, agency and tribal input

This study will investigate a number of items including the existing and future traffic operations, corridor alignment alternatives, traffic interchange locations and access, drainage, structures, utilities, right-of-way impacts, project costs and constructability, and will be developing an implementation plan. Finally, we will be evaluating all environmental impacts of the alternatives and conducting outreach efforts to gather public, agency and tribal nations input.

## Environmental Considerations

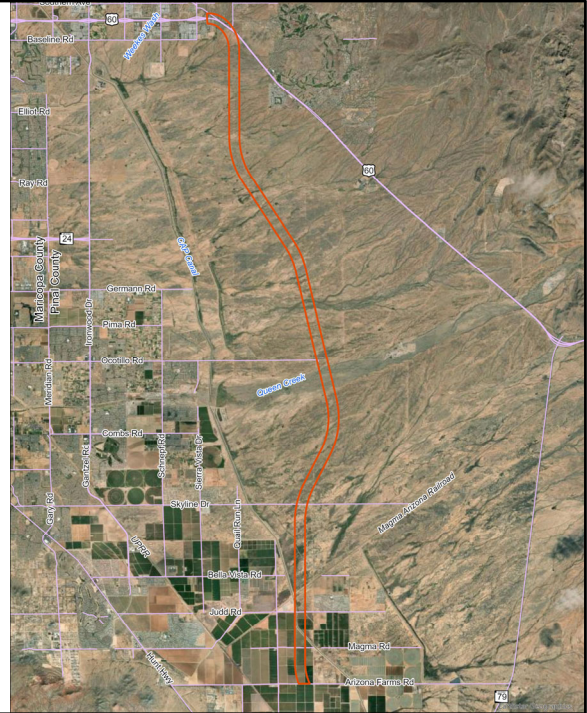
Include the following but not limited to:

- Cultural resources
- Public parks, recreation areas, wildlife/waterfowl refuges, or historic sites
- Wildlife connectivity
- Biology
- Noise
- Air quality
- Property impacts
- Visual conditions
- Hazardous materials
- Land use/local planning
- Socioeconomic impacts
- Geology
- Floodplains/drainage
- Water quality/resources
- Public, agency and tribal input

The primary purpose of the environmental study is to investigate and document the environmental considerations, as well as planned mitigation, for a recommended improvement option. This Tier 2 study will focus on the 1,500-foot corridor and the environmental considerations include a long list of items, which are shown on this slide, and are required for any environmental study. To name a few, we'll be assessing any impacts to cultural resources; parks, recreation areas, and wildlife refuges; wildlife connectivity; biology; air quality and noise; hazardous materials; property impacts; and floodplains and drainage. These items will be evaluated in detail in the environmental study, and we'll identify mitigation strategies, as needed.

## Corridor Features

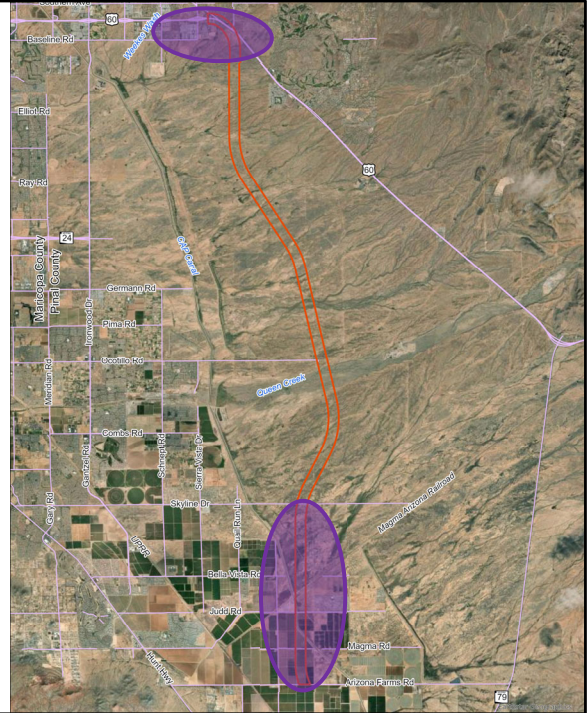
- Limited existing roadway network
- Crosses Queen Creek, CAP canal, Magma Arizona Railroad



This graphic on the right shows some of the existing features along the study corridor which is generally located east of the Central Arizona Project Canal (CAP Canal). The existing roadway network along the study corridor is very limited with Skyline Drive, Judd Road, and Arizona Farms Road being the primary east-west roadways that cross the corridor. The proposed North-South corridor crosses Queen Creek just south of Ocotillo Road, the Magma Arizona Railroad north of Judd Road, and the Central Arizona Project Canal south of Judd Road.

## Corridor Features

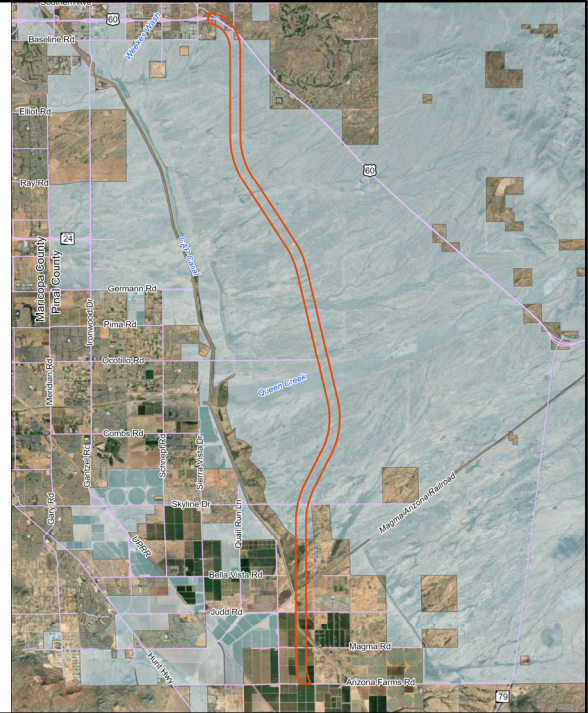
- Limited existing roadway network
- Crosses Queen Creek, CAP canal, Magma Arizona Railroad
- Existing development is located at north and south ends of study limits



Existing development is generally focused at the north end, near US 60 with primarily residential uses, however, there is some development, south of Skyline Drive, that includes residential and agricultural uses. Between Skyline Drive and just south of Baseline Road, the study corridor is generally undeveloped, vacant land.

## Corridor Features

- Majority land ownership is Arizona State Trust land
- High likelihood of future development

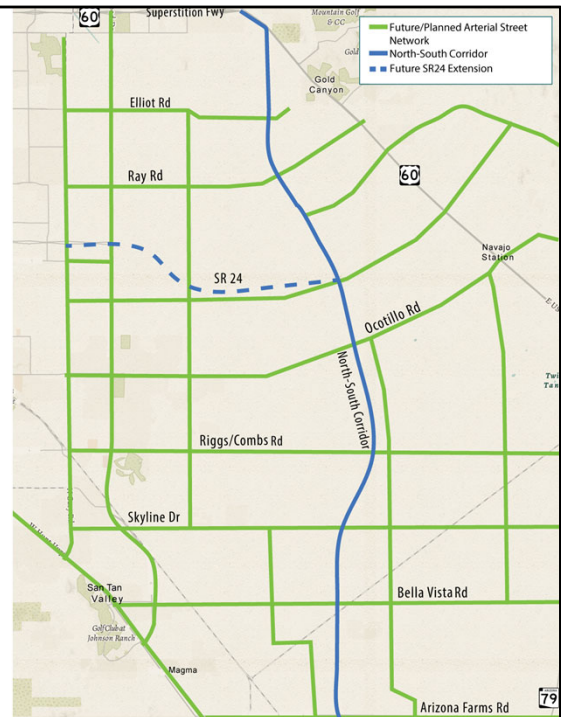


This graphic shows that a majority of that land in Segment 1 is State Trust Land owned by the Arizona State Land Department. This area has a high likelihood of future development as the State Land Department has already sold portions of the land west of the CAP Canal and near US 60.



## Corridor Features

- Future Pinal County arterial street network



This graphic shows the future planned arterial street network (represented by the green lines) as taken from the Pinal County on-line transportation planning map viewer. The long-range plan is to extend several of the streets to the east to connect to US 60 or SR 79, which would be led by the local jurisdiction partners including Pinal County, City of Apache Junction, and Town of Florence. ADOT is planning interchange connections to the future North-South facility based on the future street network and is working closely with the partners to understand their long-range planning efforts.

## Traffic Interchanges

- Interchange locations and design concepts will be identified as a part of this study.
- The North-South Corridor Study – Tier 1 EIS/DCR listed the following **potential interchange locations** based on the future roadway network:
  - Elliot Road
  - SR 24
  - Ocotillo Road
  - Riggs/Combs Road
  - Skyline Drive
  - Bella Vista Road
  - Arizona Farms Road



This graphic shows potential traffic interchange locations that were identified as part of the previous Tier 1 study. They include Elliot Road, Ocotillo Road, Combs Road, Skyline Road, Bella Vista Road, and Arizona Farms Road, as well as a new freeway-to-freeway interchange with the planned extension of State Route 24. SR 24 is not a component of this study and will be further evaluated as a part of a future study.

These locations will be reviewed and refined as part of the current study, and design concepts will be developed at each location to evaluate potential configurations of each interchange.

## **Community Concerns Expressed in Tier 1 Study**

- Ensuring coordination with recent and ongoing studies in the area.
- Utility and railroad impacts.
- Noise impacts.
- Impacts to existing and planned surrounding communities and individual property owners.

The input received from the previous Tier 1 study indicated the community is concerned about coordination with recent and ongoing projects and studies, utility and railroad impacts, noise impacts, and impacts to surrounding communities and properties.

We will continue to gather input throughout the study process as we develop, refine and evaluate alternatives for the corridor. If you have any comments or concerns, please remember to provide a comment to the study team, which we'll cover how you can do that at the end of this presentation.

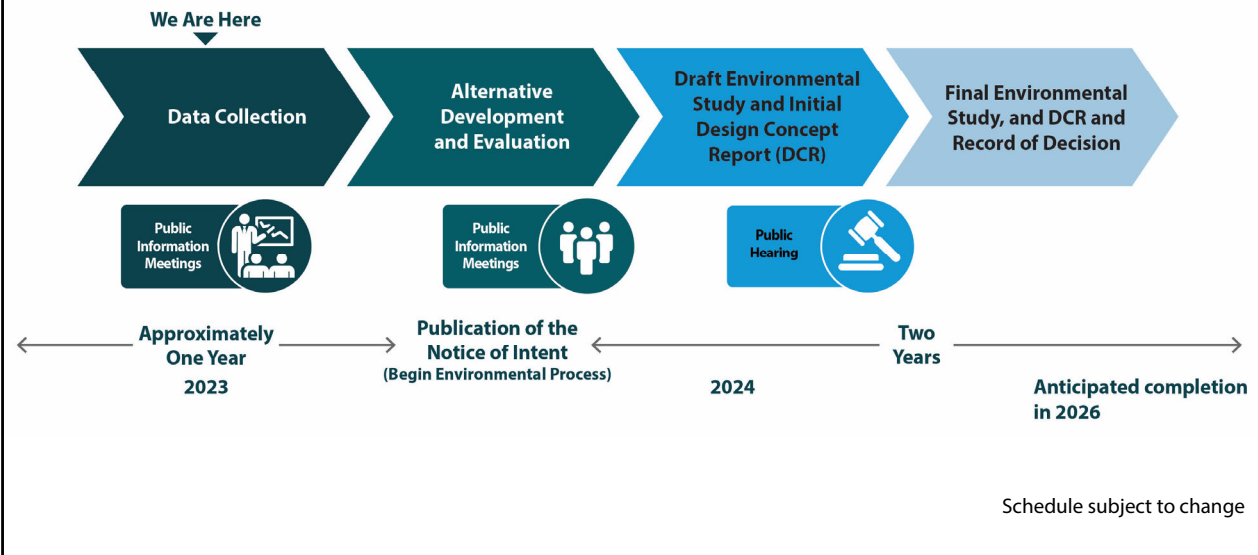
## Other Studies

- **Maricopa Association of Governments**
  - Superstition Vistas Multimodal Transportation Planning Study
- **ADOT**
  - US 60 Gold Canyon Bypass Study and DCR (2012)
  - AZ Passenger Rail Corridor Study Tier 1 EIS (2016)
- **Pinal County**
  - Central Arizona Parkway
  - State Route 24 Extension

This slide lists some current or previous studies that we are coordinating with including the ongoing Superstition Vistas Multimodal Transportation Planning Study being conducted by the Maricopa Association of Governments, the ongoing Central Arizona Parkway and State Route 24 Extension studies that are being conducted by Pinal County.

ADOT completed two previous studies in the area including the Arizona Passenger Rail Corridor Study Tier 1 EIS that was completed in 2016, and the US 60 Alignment Study from Goldfield Road to Florence Junction which was completed in 2012.

# Study Schedule



This graphic shows an overview of the study schedule and each opportunity for public input. We are currently in the preliminary scoping phase where we identify the range of feasible alternatives. This followed by the release of the Notice of Intent, or NOI, which is initiation of the environmental study, the alternatives development and evaluation where we refine potential alternatives. We will then prepare a draft environmental study and DCR, which will compare the Recommended Build Alternative with a No Build Alternative.

Ultimately, based on our technical analysis and public, agency and tribal nations' input, we will develop the final environmental document and DCR, which will identify the Preferred Alternative. In addition, a Record of Decision will be issued, representing ADOT's decision on how to move forward with the proposed project. We anticipate this entire study to take approximately three years.

It's important to note that at each of the three major milestones, prior to the release of the final documents, we will have opportunities for the public to review the current alternatives being evaluated and provide input or comments.

We are here at our first milestone of the study to gather your input on what we should consider in developing the range of feasible alternatives for the North-South alignment, interchange locations and other features. As we move further into the study, we will have additional public meetings and hearings to continue to the alternatives and analysis and seek your input.

## Project Schedule

- No timeline to construct the North-South corridor, since it is not currently funded for design or construction.
- Funding must be identified to issue a Record of Decision for a North-South Build Alternative in order to advance the project design and/or right-of-way acquisition.

There is no timeline to construct the North-South corridor as it is not currently funded for design or construction. Funding would need to be identified to advance the project design, and/or right of way acquisition, to be able to make a final decision, or issue the Record of Decision, on a North-South corridor Segment 1 preferred alternative.

## What We Need From You!

- Comments will be used to help develop a range of potential alternatives (alignments).
- What should you share?
  - The Tier 1 study was finalized in Aug. 2021, has anything changed since then?
  - What should we consider when developing the potential alternatives?
  - Do you have any major concerns? What are they?
  - What are the key destinations or areas throughout the area? Is there access to these currently?

As mentioned previously, your input will help us develop a range of potential alternatives that will be shared for public review and comment when the Notice of Intent is published. So, what type of information should you share? Here are a few questions to help in the development of your comments:

- The Tier 1 study was finalized in Aug. 2021, has anything changed since then?
- What should we consider when developing the potential alternatives?
- Do you have any major concerns? What are they?
- What are the key destinations or areas throughout the area? Is there access to these currently?

These questions are to help you get started, but we welcome any and all input related to the North-South Segment 1 study.



## How to Comment

### Share your thoughts through September 27, 2023.



**Attend one of our public meetings (in-person or virtual)**



**Online comments:** [www.northsouth-segment1.com](http://www.northsouth-segment1.com)



**Email:** [info@northsouth-segment1.com](mailto:info@northsouth-segment1.com)



**Call:** 602-474-3990



**Mail:** ADOT NSCS Segment 1 c/o HDR, Inc.  
20 E. Thomas Rd., Suite 2500  
Phoenix, AZ 85012

We encourage you to provide input on the current phase of the study through September 27, 2023, in any of the following ways:

- Attend one of our public meetings (in-person or virtual)
- Provide online comments at [www.northsouth-segment1.com](http://www.northsouth-segment1.com)
- Email: [info@northsouth-segment1.com](mailto:info@northsouth-segment1.com)
- Call: 602-474-3990
- Mail: ADOT NSCS Segment 1 c/o HDR, Inc.  
20 E. Thomas Rd., Suite 2500  
Phoenix, AZ 85012



# Thank you!

Thank you for your time and participation in this study.

# Estudio del Corredor Norte-Sur (NSCS) de US 60 a Arizona Farms Road (Segmento 1)

Estudio Ambiental de Nivel 2 y Reporte Conceptual de Diseño (DCR)

Reunión de Información Pública | 12 y 14 de septiembre de 2023



Hola, mi nombre es Courtney King, Supervisora de Relaciones Comunitarias del Departamento de Transporte de Arizona. Gracias por acompañarnos en esta reunión de información pública para el Estudio del Corredor Norte-Sur desde la US 60 hasta Arizona Farms Road.

# Aviso público de la ley de no-discriminación de ADOT

El Departamento de Transporte del Estado de Arizona (ADOT) informa al público que esta agencia tiene como regla asegurar el cumplimiento total del Título VI de la Ley de los Derechos Civiles de 1964, del Título II de la Ley de ciudadanos Americanos con Discapacidades de 1990 (ADA) y otras normas relacionadas con todos sus programas y actividades. Los programas del Título VI y ADA de ADOT exigen que a ninguna persona se le excluya de participar, se le nieguen beneficios o de ninguna otra manera sea sujeta a discriminación en ningún programa o actividad de ADOT por motivo de raza, color, país de origen, o discapacidad.

Cualquier persona que crea que se han violado sus derechos bajo el Título VI o el ADA, puede presentar una queja. Esta queja debe presentarse por escrito a la Oficina de Derechos Civiles de ADOT dentro de ciento ochenta (180) días a partir de la fecha en que se alega que ocurrió la discriminación. Para recibir más información sobre los programas de Derechos Civiles de ADOT y los procedimientos para presentar una queja, por favor póngase en contacto con la Oficina de Derechos Civiles de ADOT a través la información que aparece abajo:

**DANIELLE VALENTINE**

TITLE VI Nondiscrimination Program Coordinator

[Dvalentine@azdot.gov](mailto:Dvalentine@azdot.gov)

**602.712.8946** | [CivilRightsOffice@azdot.gov](mailto:CivilRightsOffice@azdot.gov) | Fax: 602.239.6257

206 S. 17th Avenue, Mail Drop 155-A, Phoenix, AZ 85007

## Propósito de la Reunión

- 1 Presentar el Estudio del Corredor Norte-Sur (NSCS), el Reporte del Concepto de Diseño (DCR) del Estudio Ambiental de Nivel 2, de US 60 a Arizona Farms Road (Segmento 1).
- 2 Buscar la opinión pública para la consideración del equipo del estudio al desarrollar alternativas factibles.

El Departamento de Transporte de Arizona (ADOT), en coordinación con el Condado de Pinal, ha comenzado estudios de ingeniería y ambientales en el Corredor Norte-Sur desde la US 60 hasta Arizona Farms Road, conocido como Segmento 1.

El propósito de la reunión de esta noche es presentar este estudio y recibir aportes del público, que serán considerados por el equipo del estudio en el desarrollo de alternativas factibles.

## Antecedentes del Corredor Norte-Sur

- El corredor se extiende por más de 50 millas entre la autopista US 60 y Interestatal 10 (I-10).
- En agosto de 2021, ADOT seleccionó un corredor Norte-Sur de 1,500 pies a través de un proceso de Declaración de Impacto Ambiental (EIS)/DCR de Nivel 1.
- El Estudio del Corredor Norte-Sur de Nivel 1 se ha dividido en dos estudios separados.
- Perfeccionará la alineación e identificará las ubicaciones de intercambio de tráfico y otras características de diseño.

El mapa de la izquierda muestra el corredor Norte-Sur que se extiende aproximadamente 50 millas entre la autopista US 60 en Apache Junction (en el extremo norte) y la Interestatal 10 en Eloy (en el extremo sur). En agosto de 2021, ADOT publicó la Declaración de Impacto Ambiental (EIS) y el Registro de Decisión de Nivel 1 Final, que identificó el corredor Norte-Sur seleccionado de 1,500 pies de distancia. Esto representó una decisión de seguir adelante con el corredor Norte-Sur, después de muchos años de estudio ambiental y de ingeniería, así como oportunidades para comentarios públicos sobre las alternativas del corredor.

Ahora estamos llevando a cabo un estudio ambiental de Nivel 2 y DCR en el Segmento 1 del corredor Norte-Sur entre US 60 y Arizona Farms Road. Este estudio refinará aún más el corredor a una alineación de autopista de aproximadamente 400 pies de distancia, así como también identificará la ubicación de los intercambios y otras características de diseño.

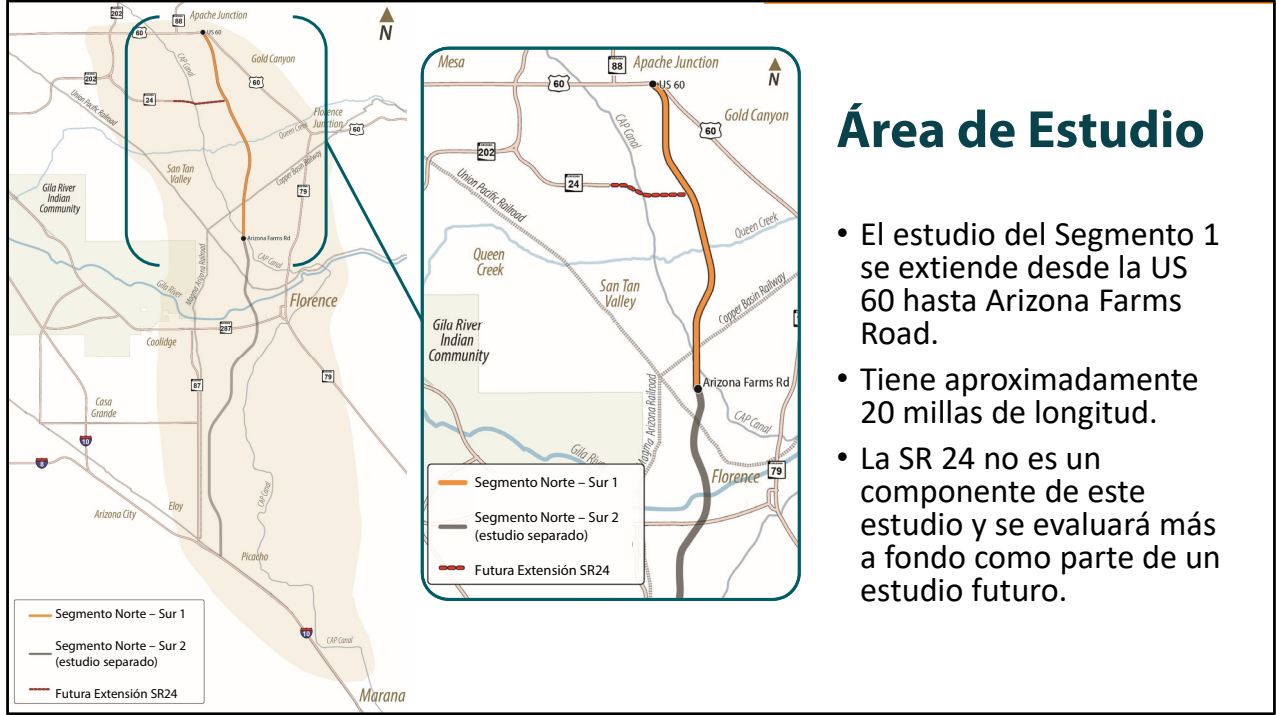
ADOT también llevará a cabo un estudio separado de Nivel 2 en el Segmento 2 del corredor Norte-Sur entre Arizona Farms Road y la Interestatal 10 cerca de Eloy, que comenzará pronto.

## Estudios de Nivel 1 vs. Estudios de Nivel 2

	NIVEL 1	NIVEL 2
PROPÓSITO	Evaluar corredores amplios en múltiples ubicaciones, dentro de los cuales se podría ubicar una nueva instalación de transporte.	Evaluar los conceptos de diseño para alineaciones específicas dentro del corredor, de aproximadamente 400 pies para una alineación típica de autopista.
RESULTADO	Elegir un solo corredor (1,500 pies), dentro del cual se identificaría una alineación durante el Nivel 2.	Elegir una sola alineación y habilitar los permisos para esa alineación.

El estudio anterior de Nivel 1 evaluó un área de estudio más amplia y varios corredores potenciales con el resultado de ese estudio siendo un solo corredor de 1,500 pies de distancia.

El estudio de Nivel 2 evaluará alineaciones específicas de carreteras y conceptos de diseño dentro de la alternativa del corredor preferido y se reducirá a una alineación de 400 pies de distancia. La identificación de una alternativa de construcción final seleccionada permitirá a ADOT avanzar con el diseño y la adquisición del derecho de paso, una vez que haya fondos disponibles.



Este mapa muestra los límites del estudio actual, Segmento 1, que se extiende aproximadamente 20 millas desde US 60 hasta Arizona Farms Road en el área de Florence. El estudio se llevará a cabo principalmente dentro del corredor de 1,500 pies, pero puede extenderse un poco más allá de este límite en algunos lugares de intercambio.



## Objetivos del Estudio



Identificar alternativas para reducir el segmento del corredor, desde un corredor de 1,500 pies hasta una alineación propuesta de 400 pies de la autopista.



Identificar las ubicaciones de intercambio propuestas y desarrollar conceptos de diseño de intercambio.



Desarrollar un Estudio Ambiental de Nivel 2 y el DCR.



Determinar una alternativa.

Como se mencionó anteriormente, el estudio identificará y evaluará alternativas de alineación dentro del corredor y reducciones a la alineación de la autopista. Identificaremos las ubicaciones de intercambio propuestas y desarrollaremos conceptos de diseño para intercambios y otras características de diseño como parte de un Informe de concepto de diseño. Además, prepararemos el borrador y los documentos ambientales finales, que evaluarán las consideraciones ambientales de las alternativas y determinarán una alternativa de construcción recomendada que incluya la alineación, los intercambios y otras características de diseño. La alternativa de construcción recomendada se comparará con una opción de no construcción o no hacer nada en el borrador del documento ambiental y DCR para su evaluación y comentarios públicos.

El documento ambiental final y DCR identificarán la Alternativa Preferida.

## Propósito y Necesidad del Estudio

El propósito y la necesidad del corredor Norte-Sur en general (según lo definido por el estudio de Nivel 1) es establecer un corredor de transporte en sentido norte-sur continuo y de acceso controlado para:

- Mejorar el acceso a futuros centros de actividades.
- Mejorar la movilidad regional.
- Mejorar la conectividad norte-sur.
- Integrar la red de transporte de la región.
- Abordar el crecimiento actual y futuro de la población y el empleo.
- Ofrecer una alternativa para evitar la congestión en la I-10.

El estudio actual **refinará aún más** este propósito y necesidad.

El propósito y la necesidad del corredor Norte-Sur general, que se definió como parte del estudio de Nivel 1, es establecer un corredor de transporte continuo de norte a sur con acceso controlado que:

- Mejorar el acceso a futuros centros de actividades
- Mejorar la movilidad regional
- Mejorar la conectividad norte-sur
- Integrar la red de transporte de la región
- Abordar el crecimiento actual y futuro de la población y el empleo y
- proporcionar una alternativa para evitar la congestión en la I-10

El estudio del Segmento 1 Norte-Sur refinará aún más este propósito y necesidad a lo largo del corredor desde la US 60 hasta Arizona Farms Road.

## Proceso de Revisión Ambiental de Nivel 2

La Ley de Política Ambiental Nacional (NEPA) exige:

- Que las agencias analicen, divulguen, eviten, minimicen o mitiguen los impactos ambientales adversos para estudios con participación federal.
- Que las agencias federales aplicables revisen los impactos y-mitigaciones del proyecto propuesto documentados durante el proceso de NEPA.
- Que se realicen actividades de participación pública para identificar preocupaciones/controversias públicas y solicitar comentarios públicos sobre los impactos ambientales del proyecto propuesto.

**Se elaborará un estudio ambiental de Nivel 2, bajo la NEPA, para evaluar los impactos potenciales del proyecto propuesto.**

Este proyecto preparará un estudio ambiental de nivel 2 en cumplimiento con la Ley de Política Ambiental Nacional. El documento del estudio ambiental abordará el propósito y la necesidad del proyecto, documentará las alternativas consideradas y evaluadas, abordará los impactos ambientales y la mitigación planificada, documentará los esfuerzos de coordinación con las agencias gubernamentales y el público, e incluirá documentación de los comentarios recibidos del público.

## **Divulgación de la NEPA**

*Las consultas, la revisión ambiental y otras acciones requeridas según las leyes ambientales federales correspondientes para este proyecto se están llevando a cabo o se han llevado a cabo por ADOT de acuerdo con 23 U.S.C 327 y un Memorándum de Acuerdo con fecha del 16 de abril de 2019 y se han realizado por FHWA y ADOT.*

ADOT ha asumido la responsabilidad de la Administración Federal de Carreteras para llevar a cabo las revisiones y aprobaciones ambientales de la Ley Nacional de Política Ambiental según el acuerdo ejecutado con fecha 16 de abril de 2019 entre la Administración Federal de Carreteras y ADOT. Como parte de este proyecto, ADOT sirve como la agencia principal y tiene la autoridad para aprobar este proyecto.

## Consideraciones del Estudio

Incluye lo siguiente, pero no se limita a:

- Operaciones de tráfico existentes y futuras.
- Alternativas de alineación.
- Intercambiadores de tráfico/acceso.
- Conexiones a la infraestructura de transporte existente y futura.
- Drenaje.
- Estructuras de puentes.
- Servicios Públicos.
- Geotécnica.
- Derecho de paso.
- Ferrovías.
- Costos.
- Constructividad.
- Uso de la tierra.
- Plan de implementación.
- Consideraciones medioambientales.
- Aportes públicos, de agencias y tribales

Este estudio investigará una serie de elementos que incluyen las operaciones de tráfico existentes y futuras, las alternativas de alineación de corredores, las ubicaciones y accesos de intercambios de tráfico, el drenaje, las estructuras, los servicios públicos, los impactos del derecho de paso, los costos del proyecto y la constructibilidad, y desarrollará un plan de implementación. Finalmente, evaluaremos todos los impactos ambientales de las alternativas y realizaremos esfuerzos de divulgación para recopilar aportes del público, las agencias y las naciones tribales.

## Consideraciones Ambientales

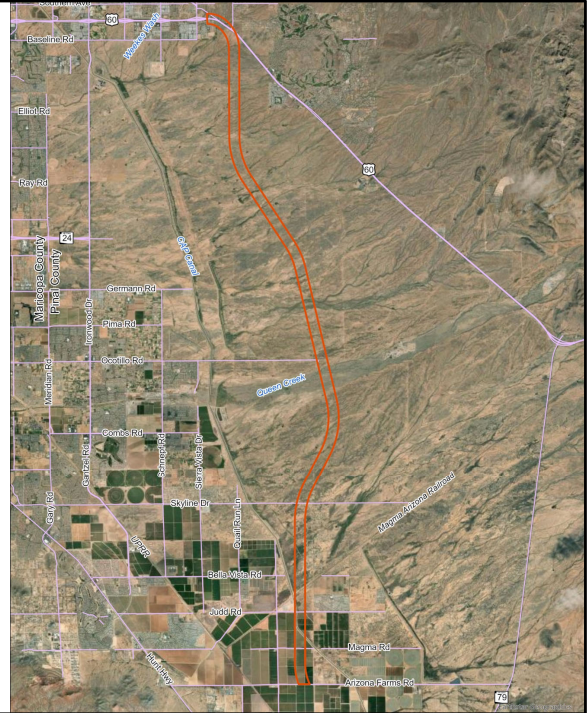
Incluye lo siguiente, pero no se limita a:

- Recursos culturales.
- Parques públicos, áreas de recreación, refugios de vida silvestre/aves acuáticas o sitios históricos.
- Conectividad de vida silvestre.
- Biología.
- Ruido.
- Calidad del aire.
- Impactos en la propiedad.
- Condiciones visuales.
- Materiales peligrosos.
- Uso del suelo/planificación local.
- Impacto socioeconómico.
- Geología.
- Llanuras aluviales/drenaje.
- Calidad del agua/recursos hídricos.
- Aportes públicos, de agencias y tribales.

El propósito principal del estudio ambiental es investigar y documentar las consideraciones ambientales, así como la mitigación planificada, para una opción de mejora recomendada. Este estudio de Nivel 2 se centrará en el corredor de 1,500 pies y las consideraciones ambientales incluyen una larga lista de elementos, que se muestran en esta diapositiva, y son necesarios para cualquier estudio ambiental. Por nombrar algunos, evaluaremos cualquier impacto en los recursos culturales; parques, áreas de recreación y refugios de vida silvestre; conectividad de la vida silvestre; biología; calidad del aire y ruido; materiales peligrosos; impactos en la propiedad; y llanuras aluviales y drenaje. Estos elementos se evaluarán en detalle en el estudio ambiental e identificaremos estrategias de mitigación, según sea necesario.

## Características del Corredor

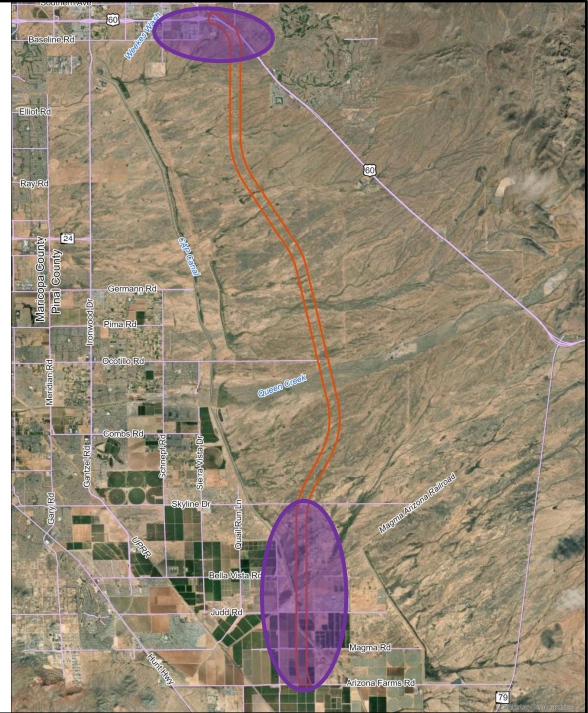
- La red de carreteras existente es limitada.
- Cruza Queen Creek, CAP Canal, Magma Arizona Railroad.



Este gráfico muestra algunas de las características existentes a lo largo del corredor del estudio que generalmente se encuentra al este del Canal del Proyecto Arizona Central (Canal CAP). La red de carreteras existente a lo largo del corredor de estudio es muy limitada, siendo Skyline Drive, Judd Road y Arizona Farms Road las principales carreteras este-oeste que cruzan el corredor. El corredor norte-sur propuesto cruza Queen Creek justo al sur de Ocotillo Road, el Magma Arizona Railroad al norte de Judd Road y el Central Arizona Project Canal al sur de Judd Road.

## Características del Corredor

- La red de carreteras existente es limitada.
- Cruza Queen Creek, CAP Canal, Magma Arizona Railroad.
- El desarrollo existente se encuentra en los extremos norte y sur de los límites del estudio.

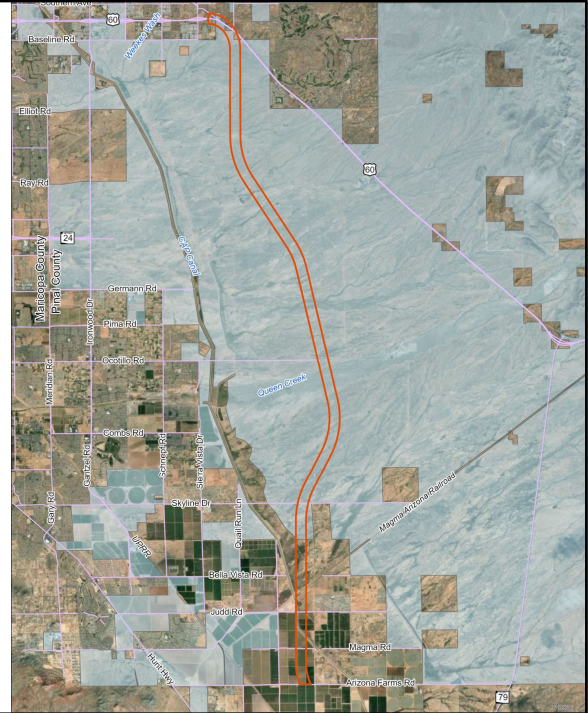


El Desarrollo existente generalmente se enfoca en el extremo norte, cerca de US 60 con usos principalmente residenciales, sin embargo, hay algún desarrollo, al sur de Skyline Drive, que incluye usos residenciales y agrícolas. Entre Skyline Drive y justo al sur de Baseline Road, el corredor de estudio es generalmente terreno baldío sin desarrollar.



## Características del Corredor

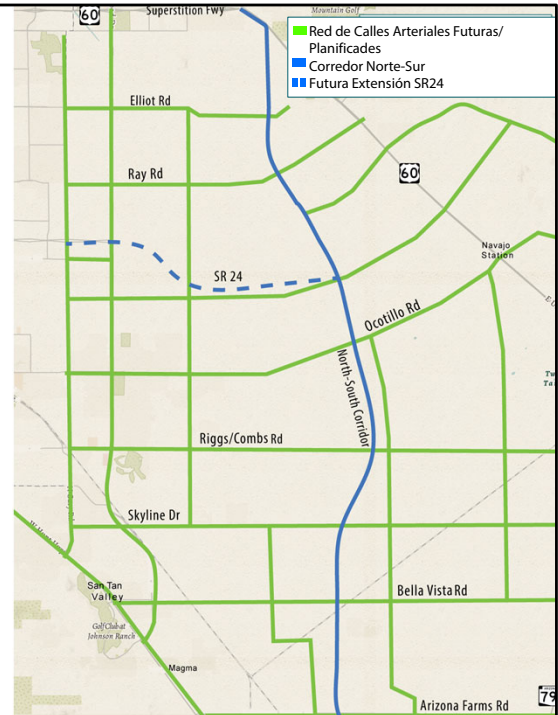
- La mayoría de la propiedad es del Arizona State Trust.
- Alta probabilidad de desarrollo a futuro.



Este gráfico muestra que la mayoría de esa tierra en el Segmento 1 es State Trust Land propiedad del Departamento de Tierras del Estado de Arizona. Esta área tiene una alta probabilidad de desarrollo futuro ya que el Departamento de Tierras del Estado ya ha vendido porciones de la tierra al oeste del Canal CAP y cerca de la US 60.

## Características del Corredor

- Futura red de calles arteriales del Condado de Pinal.



Este gráfico muestra la futura red de calles arteriales planificadas (representadas por las líneas verdes) tomadas del visor del mapa de planificación de transporte en línea del Condado de Pinal. El plan a largo plazo es extender varias de las calles hacia el este para conectarse a la US 60 o SR 79, que sería dirigida por los integrantes interesados de la jurisdicción local, incluyendo el condado de Pinal, la ciudad de Apache Junction y la ciudad de Florence. ADOT está planificando conexiones de intercambio a la futura instalación Norte-Sur basada en la futura red de calles y está trabajando estrechamente con los integrantes interesados para comprender sus esfuerzos de planificación a largo plazo.



## **Preocupaciones de la comunidad expresadas en el estudio de Nivel 1**

- Asegurar la coordinación con estudios recientes y en curso en el área.
- Impactos de servicios públicos y ferrocarriles.
- Impactos del ruido.
- Impactos en las comunidades locales existentes y planificadas y a los propietarios individuales.

Los aportes recibidos del estudio anterior de Nivel 1 indicaron que la comunidad está preocupada por la coordinación con proyectos y estudios recientes y en curso, impactos de servicios públicos y ferrocarriles, impactos de ruido e impactos en las comunidades y propiedades circundantes.

Continuaremos recopilando información a lo largo del proceso de estudio a medida que desarrollamos, refinamos y evaluamos alternativas para el corredor. Si tiene algún comentario o inquietud, recuerde proporcionar un comentario al equipo del estudio, cubriremos cómo puede hacerlo al final de esta presentación.

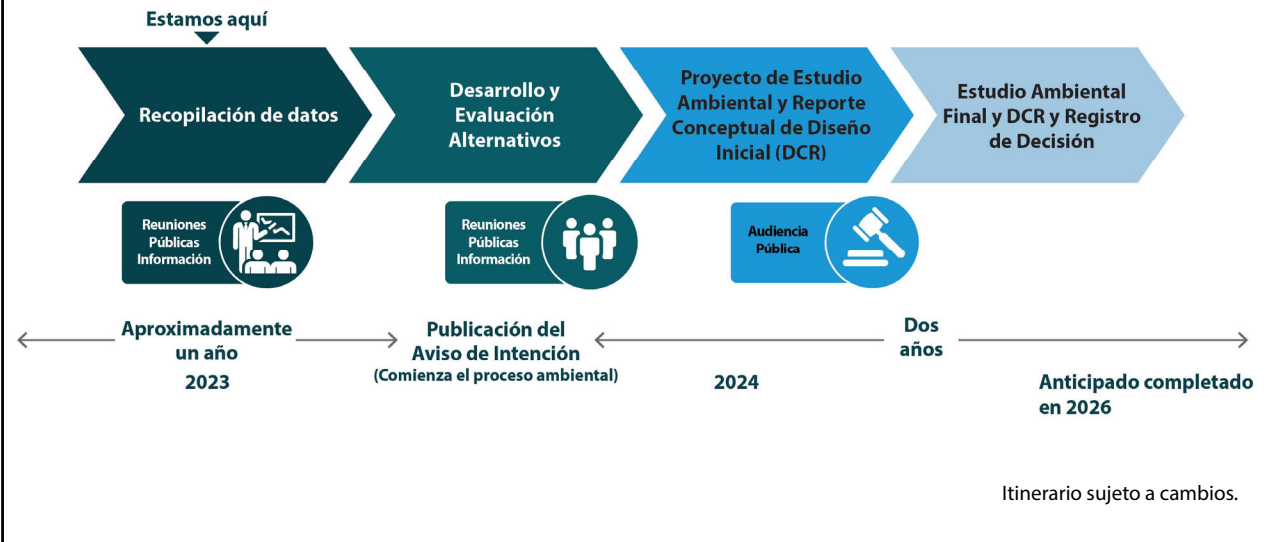
## Otros Estudios

- **Asociación de Gobiernos de Maricopa**
  - Estudio de Planificación de Transporte Multimodal en Superstition Vistas.
- **ADOT**
  - Estudio de la Circunvalación US 60 Gold Canyon y DCR (2012).
  - Estudio del Corredor Ferroviario de AZ Passenger Nivel 1 EIS (2016).
- **Condado de Pinal**
  - Central Arizona Parkway.
  - Extensión de la Ruta Estatal 24.

Esta diapositiva enumera algunos estudios actuales o anteriores con los que estamos coordinando, incluido el Estudio de Planificación de Transporte Multimodal Superstition Vistas en curso realizado por la Asociación de Gobiernos de Maricopa, los estudios en curso de Central Arizona Parkway y State Route 24 Extension que está llevando a cabo el Condado de Pinal.

ADOT completó dos estudios previos en el área, incluido el EIS de nivel 1 del Estudio del Corredor Ferroviario de Pasajeros de Arizona que se completó en 2016, y el Estudio de Alineación US 60 desde Goldfield Road hasta Florence Junction que se completó en 2012.

# Cronograma del Estudio



Este gráfico muestra una visión general del programa del estudio y cada oportunidad para la opinión del público. Actualmente estamos en la fase preliminar de alcance donde identificamos la gama de alternativas factibles. Esto seguido por la publicación del Aviso de Intención, o NOI, que es el inicio del estudio ambiental, el desarrollo de alternativas y la evaluación donde refinamos las alternativas potenciales. Luego prepararemos un borrador de estudio ambiental y DCR, que comparará la Alternativa de Construcción Recomendada con una Alternativa de No Construcción.

En última instancia, sobre la base de nuestro análisis técnico y los aportes del público, la agencia y las naciones tribales, desarrollaremos el documento ambiental final y DCR, que identificará la alternativa preferida. Además, se emitirá un Registro de Decisión, que representa la decisión de ADOT sobre cómo avanzar con el proyecto propuesto. Anticipamos que todo este estudio tomará aproximadamente tres años.

Es importante tener en cuenta que en cada una de los tres fases principales, antes de la publicación de los documentos finales, tendremos oportunidades para que el público revise las alternativas actuales que se están evaluando y proporcione información o comentarios.

Estamos aquí en nuestra primera fase del estudio para recopilar sus comentarios sobre lo que deberíamos considerar al desarrollar la gama de alternativas factibles para la

alineación Norte-Sur, las ubicaciones de intercambio y otras características. A medida que avancemos en el estudio, tendremos reuniones públicas y audiencias adicionales para continuar con las alternativas y el análisis y buscar su opinión.

## Cronograma del Proyecto

- No hay un cronograma para construir el corredor Norte-Sur, ya que actualmente no está financiado para el diseño o la construcción.
- Se debe identificar el financiamiento para emitir un Registro de Decisión para una Alternativa de Construcción Norte-Sur con el fin de avanzar en el diseño del proyecto y/o la adquisición del derecho de paso.

No hay un cronograma para construir el corredor Norte-Sur, ya que actualmente no está financiado para el diseño o la construcción. Sería necesario identificar el financiamiento para avanzar en el diseño del proyecto y/o la adquisición del derecho de paso, para poder tomar una decisión final, o emitir el Registro de Decisión, sobre una alternativa preferida del Segmento 1 del corredor Norte-Sur.



## ¡Lo que necesitamos de usted!

- Los comentarios se utilizarán para ayudar a desarrollar alternativas potenciales (de alineaciones).
- ¿Qué debe compartir?
  - El estudio de Nivel 1 se finalizó en agosto de 2021, ¿ha cambiado algo desde entonces?
  - ¿Qué debemos tener en cuenta a la hora de desarrollar las posibles alternativas?
  - ¿Tiene alguna preocupación importante? ¿Cuáles son?
  - ¿Cuáles son los destinos o áreas clave en toda la zona? ¿Hay acceso a estos actualmente?

Como se mencionó anteriormente, su aporte nos ayudará a desarrollar una gama de alternativas potenciales que se compartirán para su revisión pública y comentarios cuando se publique el Aviso de intención. Entonces, ¿qué tipo de información deberías compartir? Aquí hay algunas preguntas para ayudar en el desarrollo de sus comentarios:

- El estudio de Nivel 1 finalizó en agosto de 2021, ¿ha cambiado algo desde entonces?
- ¿Qué debemos considerar al desarrollar las posibles alternativas?
- ¿Tiene alguna preocupación importante? ¿Qué son?
- ¿Cuáles son los destinos o áreas clave en toda el área? ¿Hay acceso a estos actualmente?

Estas preguntas son solo sugerencias, agradecemos todos y cada uno de los aportes relacionados con el estudio del Segmento 1 Norte-Sur.

## Cómo Comentar

### Comparta sus comentarios hasta el 27 de septiembre de 2023.



**Asista a una de nuestras reuniones públicas (en persona o virtual)**



**Comentarios en línea:** [www.northsouth-segment1.com](http://www.northsouth-segment1.com)



**Correo electrónico:** [info@northsouth-segment1.com](mailto:info@northsouth-segment1.com)



**Llame al:** 602-474-3990



**Correo Postal:** ADOT NSCS Segment 1 c/o HDR, Inc.  
20 E. Thomas Rd., Suite 2500  
Phoenix, AZ 85012

Le recomendamos que proporcione información sobre la fase actual del estudio hasta el 27 de septiembre de 2023, de cualquiera de las siguientes maneras:

**Asista a una de nuestras reuniones públicas (en persona o virtual)**

**comparta sus comentarios en línea:** [www.northsouth-segment1.com](http://www.northsouth-segment1.com)

**Por correo electrónico:** [info@northsouth-segment1.com](mailto:info@northsouth-segment1.com)

**Llame al:** 602-474-3990

**o escribanos por Correo Postal:** ADOT NSCS Segment 1 c/o HDR, Inc.

20 E. Thomas Rd., Suite 2500

Phoenix, AZ 85012



# Gracias

Gracias por su tiempo y participación en este estudio.

**¿Preguntas?**